

## Pohyb obyvatelstva za 1. čtvrtletí 2026 v Ústeckém kraji

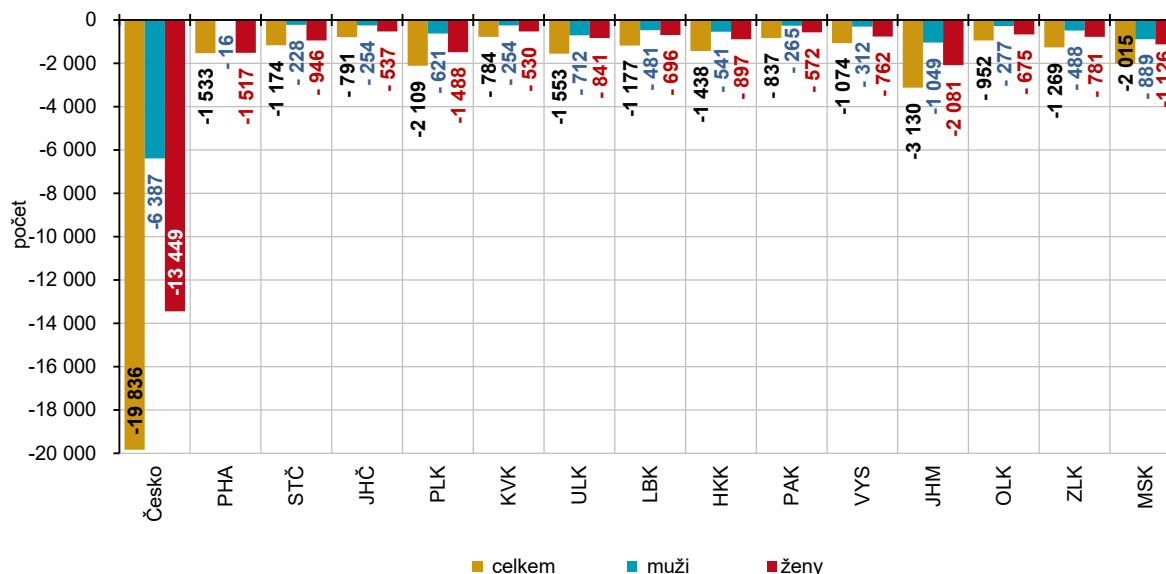
12. 6. 2026

Počet obyvatel Ústeckého kraje se za první čtvrtletí letošního roku snížil, a to jak vlivem úbytku obyvatel přirozenou měnou, tak zápornou migrací<sup>1</sup>. Proti prvnímu čtvrtletí 2025 se v Ústeckém kraji živě narodilo méně dětí, ale vzrostl podíl dětí narozených mimo manželství. Nižší byly počty sňatků i počty zemřelých.

Podle předběžných výsledků žilo k 31. březnu 2026 v Ústeckém kraji celkem 804 390 obyvatel. Celkový počet obyvatel tvořilo 396 673 mužů a 407 717 žen. Za uplynulé tři měsíce se počet obyvatel v kraji snížil celkem o 1 553 osob, počet mužů během čtvrtletí poklesl o 712 a počet žen o 841. K poklesu počtu obyvatel celkem i u obou pohlaví došlo ve všech krajích.

Ústecký kraj se na celkovém počtu obyvatel Česka v současnosti podílel 7,4 % a je dlouhodobě pátým nejlidnatějším krajem republiky.

Graf 1 Meziroční pokles obyvatel podle krajů v 1. čtvrtletí 2026



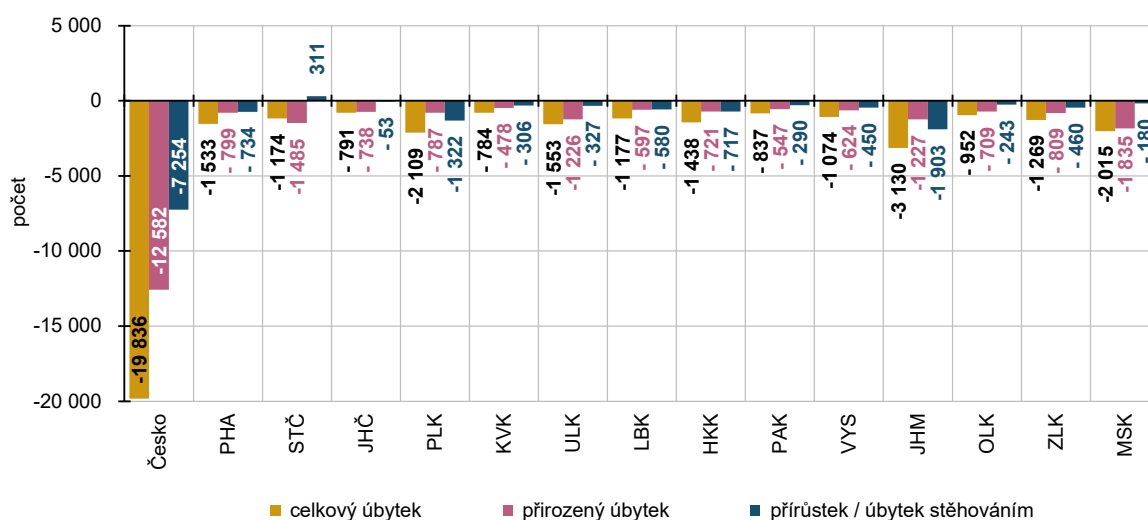
**Celkový pokles počtu obyvatel** v kraji byl **ovlivněn** jak **zápornou bilancí přirozené měny obyvatel**, kdy počet zemřelých převýšil počet narozených o 1 226 osob, tak **zápornou migrací**<sup>1</sup>. Celkový počet vystěhovalých z Ústeckého kraje o 327 osob převážil nad počtem přistěhovalých do kraje. Od ledna do konce března se do kraje přistěhovalo 2 995 obyvatel a vystěhovalo 3 322 obyvatel. Vnitrostátní migrace Ústeckého kraje byla kladná (+70 osob) – do kraje se z jiných oblastí Česka přistěhovalo 1 901 osob a vystěhovalo 1 831 osob. Saldo zahraniční migrace kraje bylo záporné a dosáhlo 397 osob (z ciziny se do kraje přistěhovalo 1 094 osob a do zahraničí se

<sup>1</sup> Záporné migrační saldo je důsledkem vysokého počtu vystěhovalých, přičemž velkou část těchto osob představovaly osoby, kterým na konci března vypršela udělená mezinárodní ochrana.

vystěhovalo 1 491 osob). Stejně jako v 1. čtvrtletí let 2024 a 2025 byl úbytek obyvatel zahraničním stěhování způsoben vysokým počtem osob, kterým skončila platnost pobytu v Česku. Většinou šlo o osoby, kterým ke konci března vypršela udělená mezinárodní ochrana. V důsledku toho během měsíce března ubylo stěhování v Ústeckém kraji celkem 1 069 obyvatel (saldo stěhování dosáhlo - 665 osob), zatímco v lednu i v únoru skončilo saldo migrace s kladnými hodnotami. U přistěhovaných i vystěhovaných, jak v rámci republiky, tak z ciziny převažovali muži.

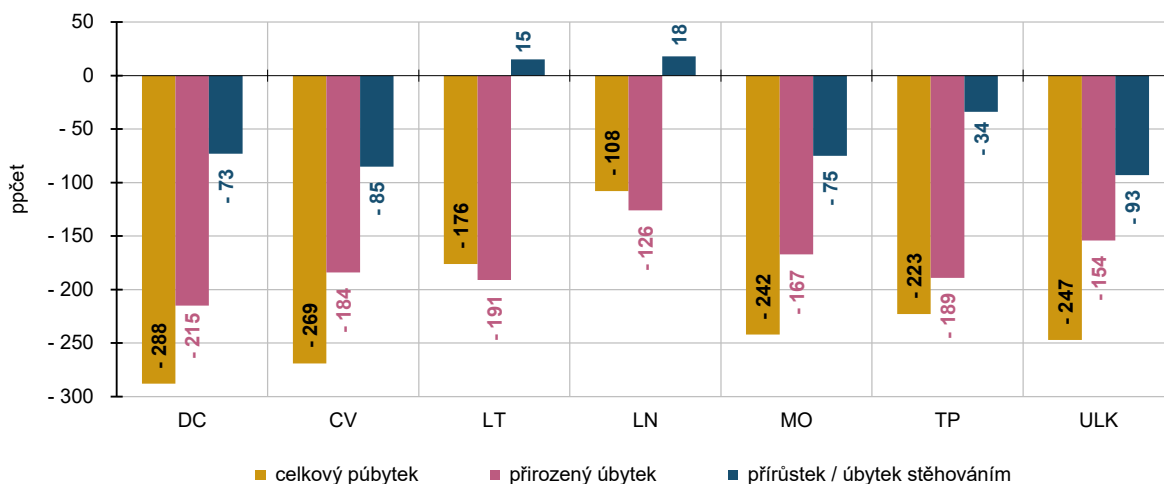
V objemu vnitřního stěhování převažoval ve všech krajích kromě Pardubického kraje (49,5 %) podíl stěhujících se žen a pohyboval se od 50,5 % v Plzeňském kraji, po 54,9 resp. 54,6 % v Karlovarském a Libereckém kraji. V Ústeckém kraji dosáhl podíl žen hodnoty 52,3 % a byl čtvrtý nejvyšší.

**Graf 2 Pohyb obyvatelstva podle krajů v 1. čtvrtletí 2026**



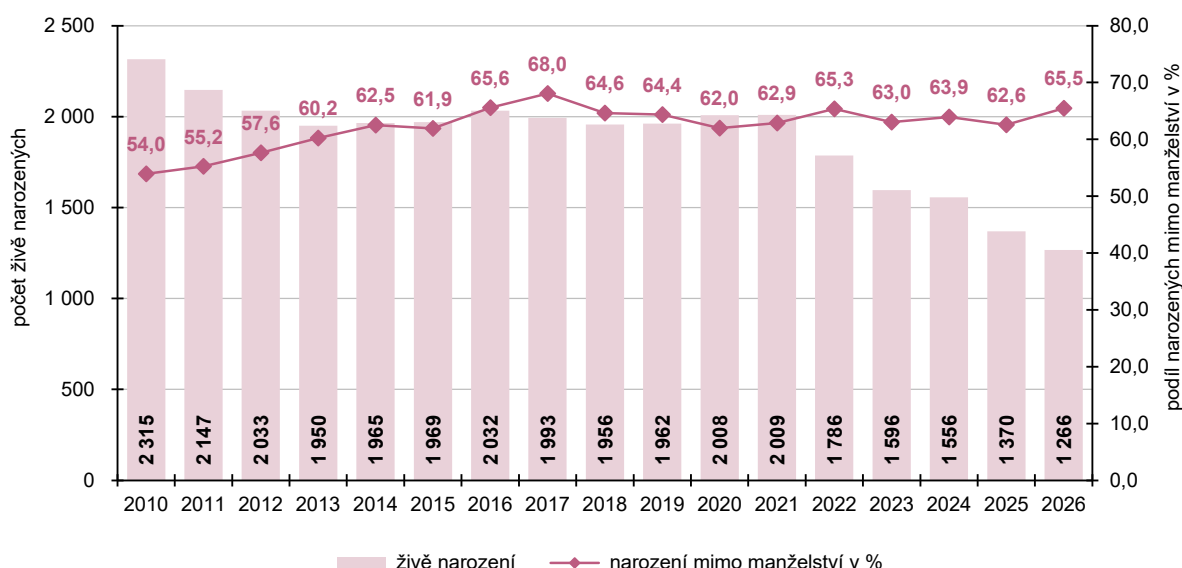
Ke konci prvního čtvrtletí letošního roku byl ve všech okresech Ústeckého kraje vykázán nižší počet obyvatel než na počátku čtvrtletí a ve většině okresů kraje byl evidován jak přirozený úbytek obyvatel, tak záporná migrace. Výjimkou byly okresy Litoměřice a Louny, kde evidovali přirozený úbytek obyvatel, ale mírnou kladnou migraci.

**Graf 3 Pohyb obyvatelstva v okresech Ústeckého kraje v 1. čtvrtletí 2026**



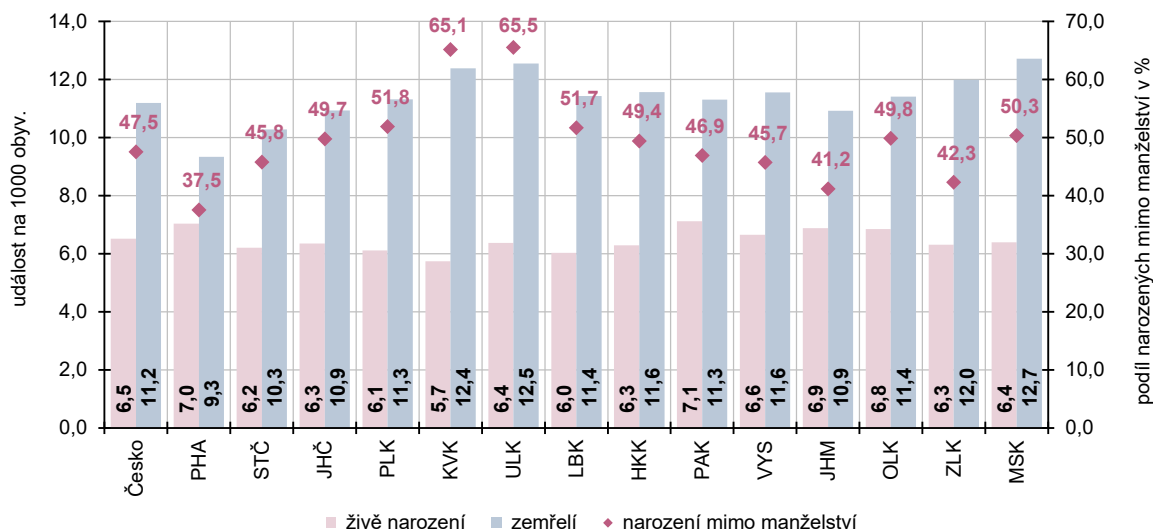
V letošním prvním čtvrtletí pokračoval meziroční pokles porodnosti. Od ledna do března se v Ústeckém kraji živě **narodilo 1 266 dětí**, což bylo o 104 novorozenců (o 7,6 %) méně než ve stejném období roku 2025. Za posledních 25 let (od roku 2002) se jednalo o nejnižší počet narozených dětí i nejnižší porodnost v kraji. Zároveň však vzrostl **podíl živě narozených dětí mimo manželství**, a to o 2,9 procentního bodu (p. b.) a dosáhl **65,5 %**. Tento podíl byl **nejvyšší** mezi kraji. Republikový průměr představoval 47,5 % a byl o 18,0 p. b. nižší než v Ústeckém kraji. Nejnižší podíl dětí narozených mimo manželství zaznamenali v Praze (37,5 %). Meziročně podíl mimomanželských dětí vzrostl kromě našeho kraje ještě v dalších 4 krajích – v Karlovarském, v Plzeňském, v Olomouckém a v Moravskoslezském. Nárůst v Ústeckém kraji byl z krajů druhý nejvyšší po Karlovarském kraji (+8,1 p. b.). Naproti tomu nejvyšší meziroční pokles zaznamenali v Libereckém a Pardubickém kraji, a to o 3,8 resp. 3,7 p. b.

**Graf 4 Živě narození a podíl živě narozených mimo manželství v Ústeckém kraji v 1. čtvrtletí 2010 až 2026**



Na 1 000 obyvatel Ústeckého kraje se živě narodilo **6,4 dětí** (v Česku 6,5) proti 6,9 dětí v prvním čtvrtletí 2025. Mezi kraji zaujímala **porodnost** Ústeckého kraje sedmou nejvyšší pozici. Nejvíce dětí na tisíc obyvatel se narodilo v Pardubickém kraji a v hlavním městě Praze. Nejméně dětí na 1 tisíc obyvatel evidovali v Karlovarském kraji.

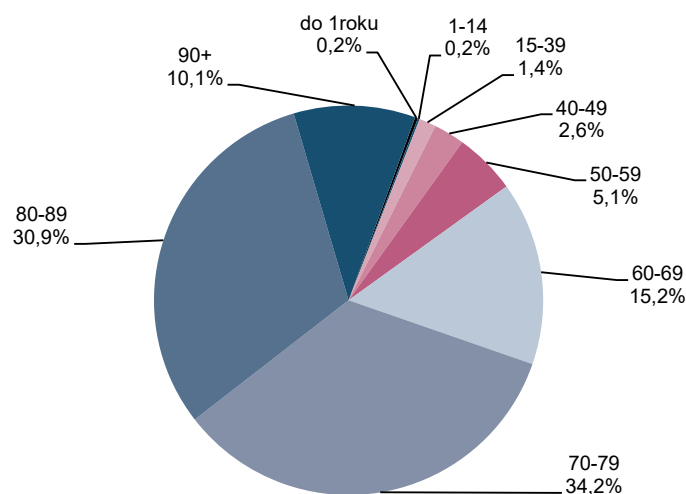
**Graf 5 Porodnost, úmrtnost a podíl živě narozených dětí mimo manželství podle krajů v 1. čtvrtletí 2026**



V prvním čtvrtletí letošního roku **zemřelo na tisíc obyvatel Ústeckého kraje 12,5 osob** (Česko 11,2). Mezi kraji obsadila úmrtnost v Ústeckém kraji druhou nejvyšší pozici po Moravskoslezském kraji. Od roku 2002 se jednalo o osmou nejvyšší úmrtnost. **Počet zemřelých** v Ústeckém kraji meziročně poklesl o 180 osob (o 6,7 %) a představoval celkem **2 492 osob**. Za posledních 25 let (od roku 2002) se v Ústeckém kraji jednalo o jedenáctý nejvyšší počet úmrtí.

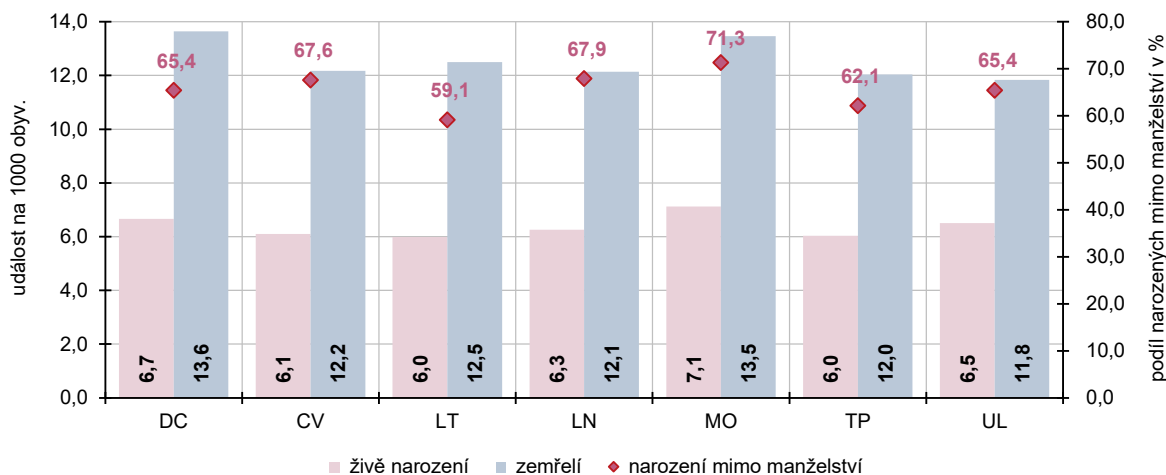
Nejvyšší zastoupení na celkovém počtu zemřelých v Ústeckém kraji měly v prvním čtvrtletí 2026 osoby ve věku 70–79 let a 80–89 let. Meziroční nárůst podílu zemřelých osob v jednotlivých věkových skupinách byl v Ústeckém kraji u osob ve věku 15–39, 60–69 a 80letí a starší, u ostatních věkových kategorií byl pokles. Porovnáním podílu jednotlivých věkových skupin s republikovým průměrem registrujeme v kraji nižší zastoupení zemřelých osob 15–39 let, 50–59 let a 80letých a starších, zastoupení ostatních věkových skupin bylo na celkovém počtu zemřelých v Ústeckém kraji vyšší než v Česku.

**Graf 6 Zemřelí podle věkových skupin v Ústeckém kraji v 1. čtvrtletí 2026**



Mezi okresy Ústeckého kraje byla v prvním čtvrtletí roku 2026 nejvyšší porodnost v okrese Most. Nejnižší porodnost vykázali v okresech Litoměřice a Teplice. Nejvyšší počet zemřelých osob na 1 000 obyvatel evidovali v okresech Děčín a Most. Nejnižší úmrtnost byla v okrese Ústí nad Labem. Nejnižší podíl dětí narozených svobodným matkám zaznamenali k 31. 3. letošního roku v okrese Litoměřice (59,1 %). Nejvyšší podíl byl tradičně v okrese Most (71,3 %).

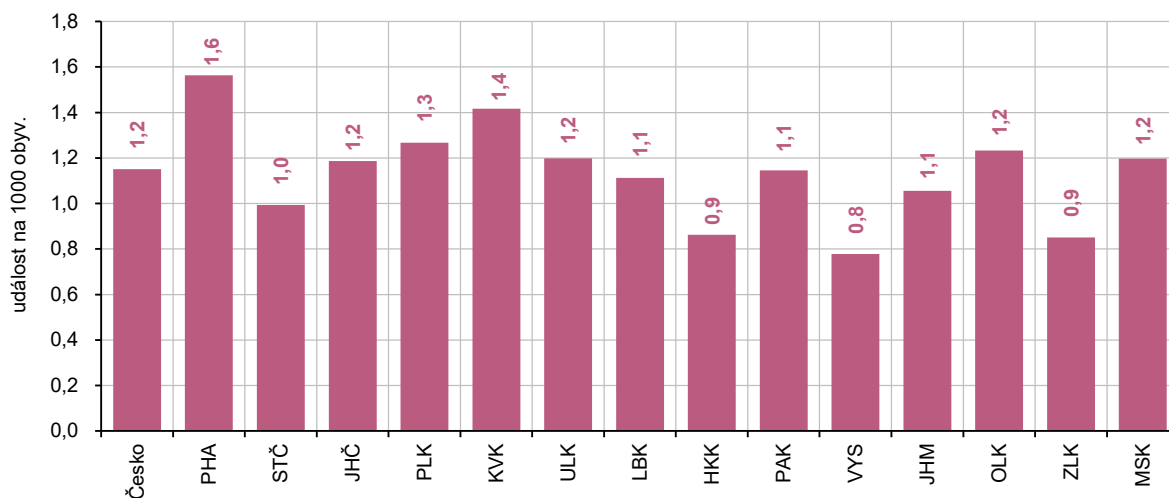
**Graf 7 Porodnost, úmrtnost a podíl živě narozených dětí mimo manželství v okresech Ústeckého kraje v 1. čtvrtletí 2026**



Během prvního čtvrtletí letošního roku **vstoupilo** v Ústeckém kraji do **manželství 238 párů** snoubenců, tj. o 30 sňatků (o 11,2 %) méně než za 1. čtvrtletí 2025. Počet sňatků na tisíc obyvatel dosáhl hodnoty **1,2 ‰** proti 1,3 ‰ v loňském 1. čtvrtletí. V mezikrajovém srovnání obsadila sňatečnost Ústeckého kraje pátou nejvyšší příčku po hlavním městě Praze, po Karlovarském, Plzeňském a Olomouckém kraji. Nejméně párů na tisíc obyvatel vstoupilo během uplynulého čtvrtletí do manželství v Kraji Vysočina, ve Zlínském a Královéhradeckém kraji.

Za posledních 25 let (od roku 2002) se v Ústeckém kraji jednalo o druhý nejnižší počet sňatků po roce 2021 (214 párů). Naproti tomu nejvíce sňatků za toto období bylo uzavřeno v roce 2002, a to 668 párů.

**Graf 8 Sňatečnost podle krajů v 1. čtvrtletí 2026**



Za první čtvrtletí letošního roku bylo z regionálního pohledu uzavřeno nejvíce sňatků na tisíc obyvatel v okrese Ústí nad Labem. Naopak nejnižší sňatečnost byla evidována v okrese Louny.

**Graf 9 Sňatečnost v okresech Ústeckého kraje v 1. čtvrtletí 2026**



**Poznámky:**

*Veškeré údaje se týkají občanů České republiky a cizinců s trvalým pobytem v České republice, občanů třetích zemí s přechodným pobytem na území České republiky na základě dlouhodobého víza (nad 90 dnů) nebo povolení k dlouhodobému pobytu, občanů zemí EU, Norska, Švýcarska, Islandu, Lichtenštejnska a jejich rodinných příslušníků s hlášeným přechodným pobytem na území České republiky a cizinců s platným azylem v České republice. Od roku 2022 jsou do obyvatelstva zahrnovány osoby s udělenou dočasnou ochranou v České republice s obvyklým pobytem v ČR. Údaje zohledňují rovněž události (sňatky, narození a úmrtí) českých občanů s trvalým pobytem na území ČR, které nastaly v cizině a byly zaregistrovány zvláštní matrikou v Brně.*

*Veškeré údaje za rok 2026 jsou předběžné.*

Více informací naleznete v publikaci [Pohyb obyvatelstva - 1. čtvrtletí 2026](#)

**Kontakt:**

Růžena Funková

Krajská správa ČSÚ v Ústí nad Labem

Tel.: 605 452 027

E-mail: [ruzena.funkova@csu.gov.cz](mailto:ruzena.funkova@csu.gov.cz)